

Tokyo mis en scènes

- À l'occasion de **Japonismes 2018** (de juillet 2018 à février 2019 : 50 manifestations culturelles dans toute la France, dont la projection de 100 films japonais)
- Une ville revisitée à travers le cinéma
- Des cartes pour une localisation précise des scènes de films
- Des index par films, réalisateurs et lieux
- La **deuxième réédition (revue et augmentée)** de la collection *Ciné voyage*

Tokyo mis en scènes

Adrien Gombeaud

Dos carré collé - En couleur
96 pages - 12 cm x 17 cm
ISBN : 979-10-94176-33-7
ISSN : 2431-4595
13 €



Rayons :
Cinéma
Voyage/Tourisme
Japon
Tokyo

Ville tentaculaire, Tokyo est aussi un assemblage de villages, de temples et de bistros, de maisonnettes et de gratte-ciel, de jardinets et de quartiers nocturnes. C'est ce Tokyo mis en scène par de nombreux cinéastes de toutes nationalités qu'Adrien Gombeaud nous invite à revisiter. Un voyage dont le cinéma est le fil conducteur et qui permettra à beaucoup de retrouver les lieux des scènes les plus mythiques des nombreux films qui y furent tournés.

Plus de soixante films des réalisateurs les plus prestigieux, d'Ozu à Kurosawa, de Samuel Fuller à Takeshi Kitano, en passant par Chris Marker, Alain Corneau et Sofia Coppola, sont évoqués dans ce ciné-guide de Tokyo enrichi de plusieurs index (films, réalisateurs, lieux) et de cartes.

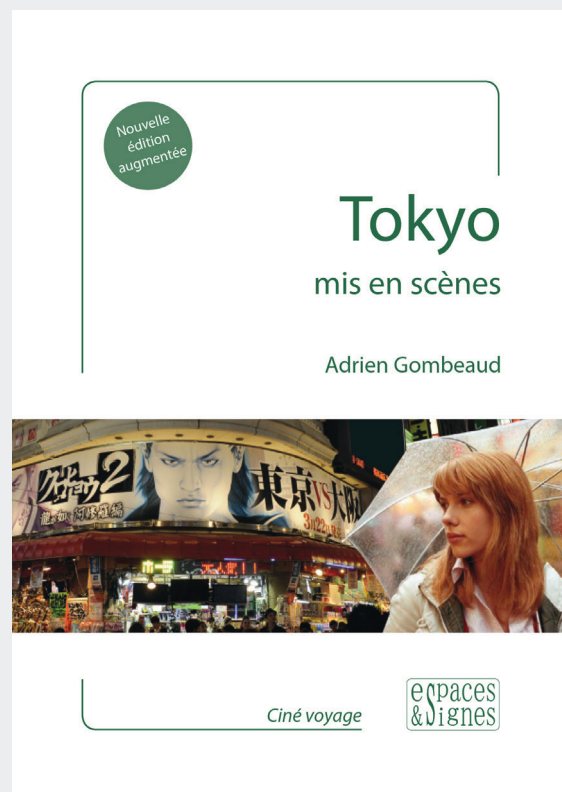
Cette réédition est enrichie de nouveaux films (*Après la tempête, Les Délices de Tokyo, Tokyo Tribe et Your name*). Le cahier de cartes a été amélioré et complété d'un nouveau parcours sur le film emblématique d'Ozu : *Voyage à Tokyo*.

Ciné voyage, une collection de livres pour les amoureux de la ville et du cinéma, et pour tous ceux qui aiment donner du sens à leurs voyages.

Adrien Gombeaud, diplômé de chinois et de coréen, est journaliste et critique de cinéma. Membre du comité de rédaction de la revue *Positif*, il a dirigé la publication du *Dictionnaire du cinéma asiatique* (Nouveau monde éditions, 2008) et est l'auteur de plusieurs ouvrages sur le cinéma, dont *Hong Kong et Macao mis en scènes* et *30 secondes en Arizona* aux éditions espaces&signes.

PARUTION LE 12 SEPTEMBRE 2018

(première édition le 23 novembre 2015)



éditions espaces&signes

51 avenue de Villiers 75017 Paris – France
T : 01 42 12 90 94

contact@espacesetsignes.com
www.espacesetsignes.com

Diffusion : CED 128 bis av. Jean Jaurès
94208 Ivry-sur-Seine Cedex. T : 01 46 58 38 40

Distribution : Belles Lettres 25 rue du G^{al} Leclerc
94270 Le Kremlin-Bicêtre. T : 01 45 15 19 70

Extraits



« Aucun autre pays n'a à ce point inspiré aux cinéastes occidentaux le motif du baroudeur blanc perdu à l'autre bout du monde, le cliché de l'étranger solitaire dans la grande foule de l'Orient. De *La Maison de Bambou* à *Lost in Translation* en passant par *Yakuza*, le cinéma a fait vibrer l'exaltante spirale des néons de Tokyo. Mais il a aussi chanté la complainte d'une Babylone de larmes sous les tièdes pluies d'été, d'une cité romantique sous la neige des cerisiers au printemps. Pour le cinéma japonais, Tokyo se situe entre l'enfer saturé de couleurs des pupilles dilatées de Takashi Miike et les promenades plus ou moins mélancoliques, bercé par le roulis des trains d'Ozu. Immense et minuscule, village et mégapole, la capitale du Japon est en quelque sorte un parfait décor. »

« ... Mais c'est à l'Imperial Hotel qu'Eddie envoie discrètement Mariko porter un message aux services de police américains. L'endroit était un point de rendez-vous des expatriés qui vantaient son air conditionné. Chef d'œuvre de Frank Lloyd Wright, il avait été inauguré en 1923 quand le pays entier s'ouvrait à l'étranger, à l'ère du Meiji. Quelques mois plus tard, sa structure de béton avait résisté vaillamment au tremblement de terre du Kanto. Tandis que Fuller l'inclut dans son intrigue et que Resnais y révisé le scénario d'*Hiroshima mon amour*, l'hôtel entre dans sa dernière décennie. Fuller capte l'odeur poussiéreuse des palaces en fin de règne. Un truant affalé au bar discute avec une pépée nippone qui incline la tête, telle une tulipe arrosée de saké. L'Imperial de Wright sera détruit en 1968 et remplacé par le nouvel Imperial Hotel, toujours près du Palais impérial. »



« C'est à Koenji, au Blue Bird, un night-club de seconde zone, que des jeunes danseuses en sueur lèvent la jambe devant des *salarymen* qui achèvent leur journée dans la bière. Kurosawa hante les ruelles où tapinent des filles qui arborent le titre de geisha mais qui ne sont que des petites poules bon-marché. Puis, il nous conduit au stade de baseball Korakuen où 50 000 spectateurs acclament les *Giants*. La séquence la plus impressionnante reste la longue errance de Murakami dans Ameyokocho. L'« Allée américaine » (*Ame*) était dans les années 1940 le lieu où l'on venait acheter au marché noir toutes sortes de produits d'importation des États-Unis. La caméra furète de la station de métro Ueno à une fontaine en ruines, attrapant à la volée des visages, des coins de trottoirs, des regards louches ou miséreux. Ces plans sont l'œuvre de Ishiro Honda, jeune assistant de Kurosawa et futur réalisateur de *Godzilla*. »

ERRANCES

Le passant de Tokyo ne se promène pas. Il voyage, franchit des frontières, découvre des peuples et des monuments secrets. Éventuellement, avec un peu de chance, il se perd. La poésie des films tournés à Tokyo tient beaucoup de cette errance. Errance des étrangers, errance des provinciaux, errance des habitants et des buveurs qui titubent tard dans la nuit comme on tâtonne dans le noir.

Les cercles de Shinkai

Tel est le destin des héros de *Your Name*, film d'animation fantastique de Makoto Shinkai. Mitsuha est une jeune fille qui s'ennuie dans une petite ville de province et ne désire que devenir « un beau garçon de Tokyo ». De son côté, Taki, lycéen de Tokyo, a du mal à gérer son quotidien, entre les études, les petits boulots et sa timidité. Une nuit, une comète passe dans le ciel et les deux personnages se réveillent en ayant échangé leurs vies et leurs corps. Ce curieux phénomène se répète plusieurs fois par semaine. Ils vont tenter de se trouver. Pour raconter un amour à la fois fusionnel et impossible Makoto Shinkai explore les arabesques de

Tokyo : les lacets des métros où leurs regards se frôlent, mais aussi une spectaculaire intersection de Shinjuku surmontée d'un gigantesque cercle métallique, près de la station Nishi Shinjuku. Ou encore le café du National Art Center de Ropongi, soucoupe volante posée au milieu du building de verre. Ces gigantesques structures sinueuses renvoient au petit ruban rouge, qui retient les cheveux de Mitsuha. Lien éphémère de deux êtres à jamais attachés l'un à l'autre et sans cesse éloignés. Ils vont se courir après longtemps, pourtant c'est finalement en marchant, sur la ligne droite de l'escalier du temple de Suga, qu'ils vont se rencontrer. Il fallait un petit coin bucolique, quelques marches désertes au cœur du vertige de Shinjuku, pour pouvoir enfin prononcer la phrase qui fait venir les larmes : « Excusez-moi, on ne s'est pas déjà vu quelque part ? » L'histoire de Taki et Mitsuha renvoie à celle de tous les navigateurs solitaires de la ville. Combien de miles parcourus pour se trouver dans l'océan de la foule ?



La balade Naruse

Jean Narboni a écrit de très belles pages sur l'art de la marche dans le cinéma de Mikio Naruse. L'auteur de *La Rue sans fin*, du *Chemin parcouru ensemble* ou de *Chronique de mon vagabondage* aura filmé sans se lasser des promeneurs solitaires, des couples qui marchent en bavardant, traversant des campagnes, longeant des plages, parcourant des avenues, s'infiltrant dans des ruelles.

pas poussé sa porte. Au mur, une photo de désert américain signée par Wim Wenders. L'image de Marker caché derrière sa feuille prend tout son sens à La Jetée tant cette adresse évoque son goût pour le secret.



L'endroit ressemble à une salle de montage, un petit monde sans fenêtre, sans soleil, sans vue sur l'extérieur et pourtant ouvert à tous les horizons. Dix mètres carrés qui contiennent le monde entier. Chris Marker était ici chez lui, comme les pousses de bambou « dans un temps parallèle ».

La pâtisserie de Naomi Kawase

Que recherche le promeneur de Tokyo, sinon l'ombre du pays natal ? Les traces d'un village oublié qui se trouvent parfois juste au pied des buildings, dans ces quartiers de maisonnettes et de jardinets. En une douzaine de fictions, Naomi Kawase a peu filmé la grande ville. Lorsqu'elle s'y est aventurée, en adaptant *Les Délices de Tokyo* de Durian Sukegawa, elle a justement voulu y retrouver un endroit bucolique. Un quartier où la nature aurait survécu au poids du béton armé. C'est à Higashimurayama que

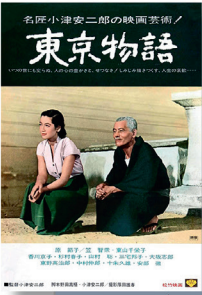
son héros Sentaro tient une boutique de *dorayaki*, ces *pancakes* fourrés à la pâte de haricots rouges (« *an* » en japonais).



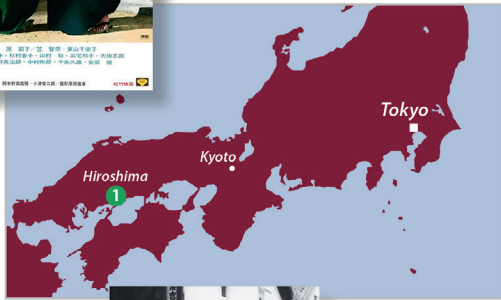
Déprimé, alcoolique, il cuit et vend ses gâteaux sans conviction. D'ailleurs, ils ne sont pas très bons. Un jour, une septuagénaire un peu lunaire se présente à sa porte. Tokue, qui a toujours rêvé de vendre des *dorayaki*, voudrait se faire embaucher. Sentaro commence par refuser mais lorsqu'il goûte son « *an* » exceptionnel, il accepte de la prendre à ses côtés. Dès le lendemain, une longue file d'attente se presse devant la boutique.



Cependant une rumeur commence à se répandre au sujet de cette vieille dame aux mains difformes... Le secret du « *an* » de Tokue tient moins dans sa technique que dans son rapport



Voyage à Tokyo de Yasujiro Ozu



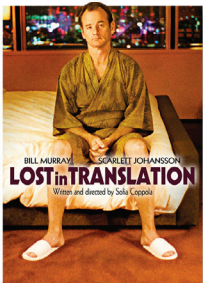
- 1 Onomichi (région d'Hiroshima)
- 2 Arakawa Dote (quartier d'Adachiku)
- 3 Ueno
- 4 Métro Ginza
- 5 Ginza Matsuya (grand magasin)
- 6 Atami



- Ma chérie, c'est quand même pas mal Tokyo !
- Oui, pas mal...



- On a visité Tokyo. On s'est promené à Atami.
- On peut rentrer chez nous !



Lost in Translation de Sofia Coppola



Scènes dans la chronologie du film

- 1 Hôtel Park Hyatt (3-7-1-2 Nishi Shinjuku, Shinjuku) New York Bar, 42^e étage



- 2 Shibuya crossing
- 3 Air night-club (2-11 Sarugaku, Shibuya)
- 4 Course-poursuite vers la station de Nakameguro
- 5 Karaoké-kan (30-8 Udagawa-cho, Shibuya)
- 6 General Hospital (151-8528 Yoyogi, Shibuya)
- 7 Scène finale (1 Chome-15-12 Nishishinjuku, Shinjuku)

